

Fouesnant

Le chêne de Meerbusch

Une cérémonie de plantation riche de symboles

Samedi matin, s'est déroulée dans les jardins de la ville de Fouesnant, une cérémonie qui restera dans les mémoires des nombreuses personnes qui l'ont vécue. Pour sa signification profonde, qui est l'expression des amitiés indéfectibles et d'une solidarité exemplaire entre les communes de Meerbusch et de Fouesnant, à travers leurs comités de jumelage. Solidarité qui s'est exprimée spontanément et pleinement, après le passage de l'ouragan du 15 octobre 1987 sur notre région.

Subvention de 10.000 marks

Remontons un peu l'histoire récente : quelques jours après les dévastations, venu à Fouesnant pour prendre des documents sur le jumelage, M. Dohr, responsable des Affaires culturelles de Meerbusch, constatait l'ampleur des dégâts. Quelques jours plus tard, c'est M. Nüse, le bourgmestre, en visite, qui était très impressionné par la catastrophe écologique de Fouesnant.

Dans le premier conseil municipal qui suivit à Meerbusch, les 51 conseillers (toutes tendances confondues), votaient à l'unanimité une subvention de 10.000 marks (35.000 F) pour

le reboisement de Fouesnant. Le comité de jumelage n'a pas voulu être en reste et créait une association « Nouvel arbre de Fouesnant », dont le président est M. Cornelissen, et dans laquelle on retrouve le bourgmestre, Mme Rosenbaum et M. Jurgend, responsable des adultes au comité.

Un deuxième geste de la municipalité a été d'accorder une réduction d'impôt aux administrés qui faisaient un don pour Fouesnant. Plus de 1.000 lettres étaient adressées aux personnes et aux collectivités. Toutes ces bonnes volontés réunies ont abouti à la collecte d'une autre somme de 10.000 marks, et la journée de l'arbre à Fouesnant, était décidée par M. Maiwall, pépiniériste de renommée internationale. Et 25 Meerbuschois n'ont pas hésité à faire 2.600 km en voitures pour venir à Fouesnant une journée, planter un chêne arraché à son Allemagne natale, pour grandir dans le sol fouesnantais.

La cérémonie

Sur le pelouse du jardin public, et sous un rayon de soleil apparu fort à propos, Louis Le Calvez, maire, prenait le micro à l'intention de ses invités

allemands; propos traduits par M. Simon, et vivement applaudis par tous. Il leur a dit, notamment : « Très chers amis, le geste symbolique de planter ce chêne à proximité de la mairie de Fouesnant restera gravé dans ma mémoire »... « l'amitié entre nos deux villes est sans faille, aujourd'hui la solidarité vient conforter cette amitié »... « A la fin de l'année 1988, nous referons ensemble avec votre participation financière, et surtout morale, une plantation à Kertinvel et qui sera « le petit bois de Meerbusch », à cinquante mètres de l'Océan.

Roger Le Goff, conseiller général confortait les propos du maire, remerciait la délégation de Meerbusch pour la générosité de la commune, et émettait le vœu qu'il soit procédé à une journée de plantation par les écoliers.

M. Nüse, le bourgmestre de Meerbusch, s'étonnait de l'ampleur de la cérémonie; il était venu à Fouesnant en toute simplicité; cette ville passe un mauvais moment, c'est une amie, et il est tout naturel que ses amis lui viennent en aide.

M. Cornelissen remettait à M. Le Calvez un tableau, symbole de l'aide financière, et une



FOUESNANT. — Les autorités devant le chêne de Meerbusch.

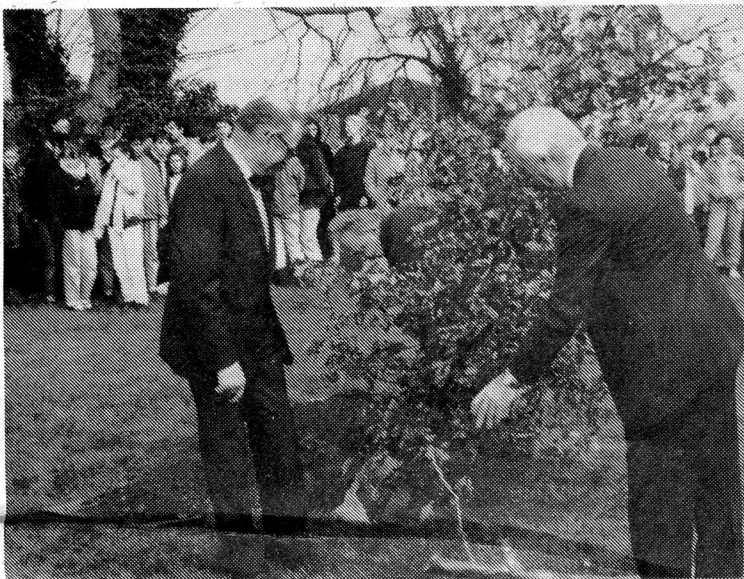
enveloppe avec les chèques des sommes recueillies.

Quant à Mme Rosenbaum, dont le nom est un symbole par lui-même, et qui était la marraine de l'arbre, elle s'est exprimée dans un français impeccable,

acquis à l'université de Lille. Pour elle, c'était un événement extraordinaire qui était vécu. L'annonce de la catastrophe a éveillé en sa mémoire les images de bonheur à Fouesnant, des souvenirs vicaces. L'arbre, dit-elle, est le symbole

de vie. Et cette cérémonie est aussi le symbole de la solidarité, de la stabilité du jumelage. « Il vit, il grandit, il fleurit ».

Sur ces mots, il ne restait au maire qu'à inviter les personnes présentes à participer au pot d'amitié qui était servi au Centre des Arts et de la Culture.



FOUESNANT. — La mise en terre du chêne de Meerbusch.



FOUESNANT. — L. Le Calvez, maire, dans son discours devant l'arbre symbolique.